



ПРОФІЛЬ ГРОМАДИ

ПЕТРОПАВЛІВСЬКА СЕЛИЩНА
ТЕРИТОРІАЛЬНА ГРОМАДА

2021

ЗМІСТ

ЗАГАЛЬНА ХАРАКТЕРИСТИКА ГРОМАДИ 6

ГЕОГРАФІЯ ТА ТЕРИТОРІАЛЬНИЙ ХАРАКТЕР 8

НАСЕЛЕННЯ ТА ДЕМОГРАФІЯ12

ЛЮДСЬКІ РЕСУРСИ ТА РИНОК ПРАЦІ13

ІНФРАСТРУКТУРА 14

 Транспорт 14

 Екологічна інфраструктура15

 Водопостачання15

 Енергетична інфраструктура та постачання енергії16

 Зв'язок16

 Освітня інфраструктура16

 Соціальна інфраструктура 18

 Спорт та дозвілля 18

ЕКОНОМІКА І ПІДПРИЄМНИЦТВО19

БЮДЖЕТИ ТА ПОДАТКИ 20

ПОЛІТИЧНА СИТУАЦІЯ21

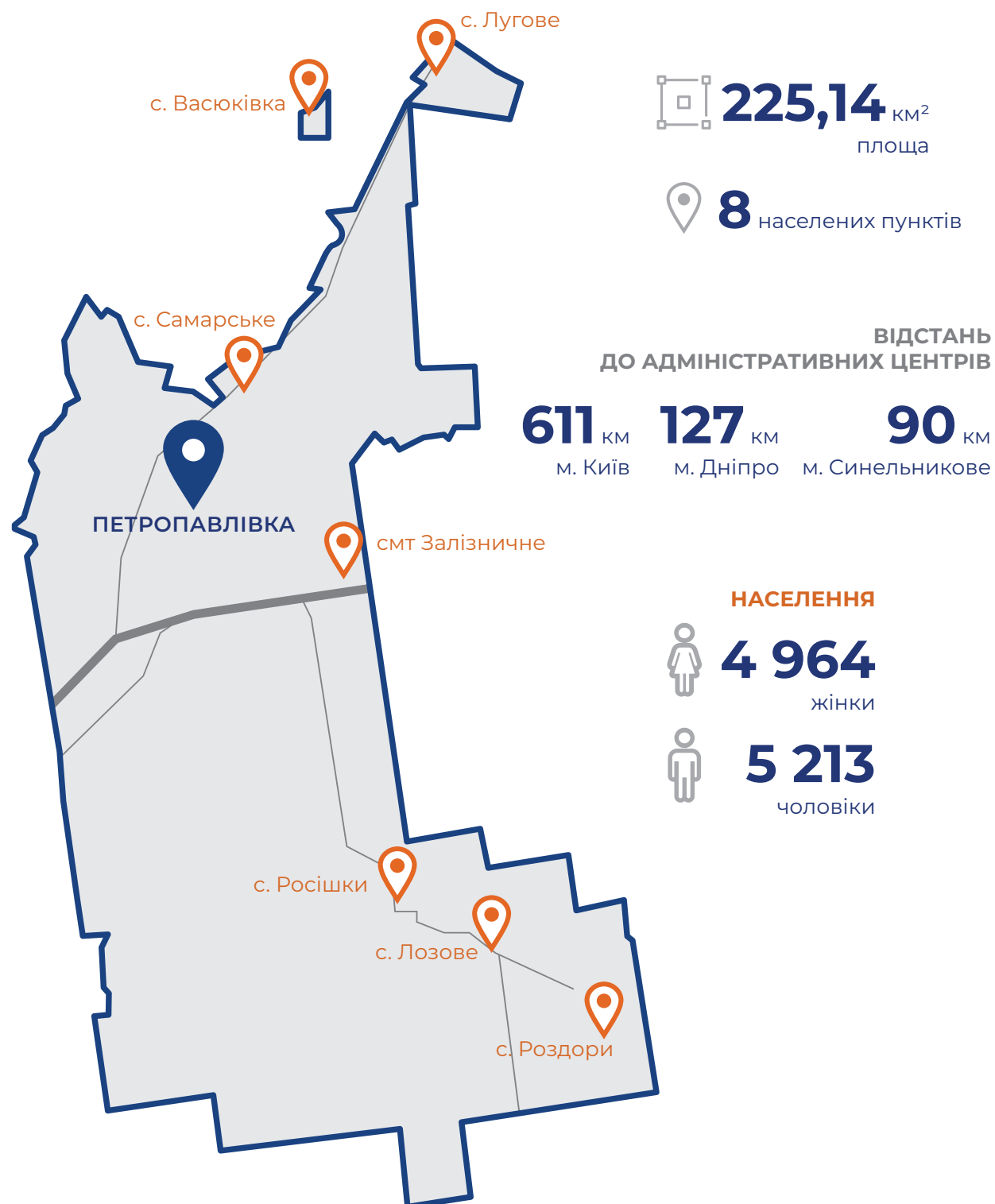
ПЕРЕЛІК СКОРОЧЕНЬ

- АТ** – акціонерне товариство
- АФ** – аграрна фірма
- ВПО** – внутрішньо переміщена особа
- ЗДО** – заклад дошкільної освіти
- ЗОШ** – загальноосвітня школа
- КЗК** – комунальний заклад культури
- КСП** – колективне сільськогосподарське підприємство
- ПДФО** – податок на доходи фізичних осіб
- ПТУ** – професійно-технічне училище
- СФГ** – селянське фермерське господарство
- ТОВ** – товариство з обмеженою відповідальністю
- ТПВ** – тверді побутові відходи
- ФГ** – фермерське господарство
- ФОП** – фізична особа-підприємець
- ШУ** – шахтоуправління

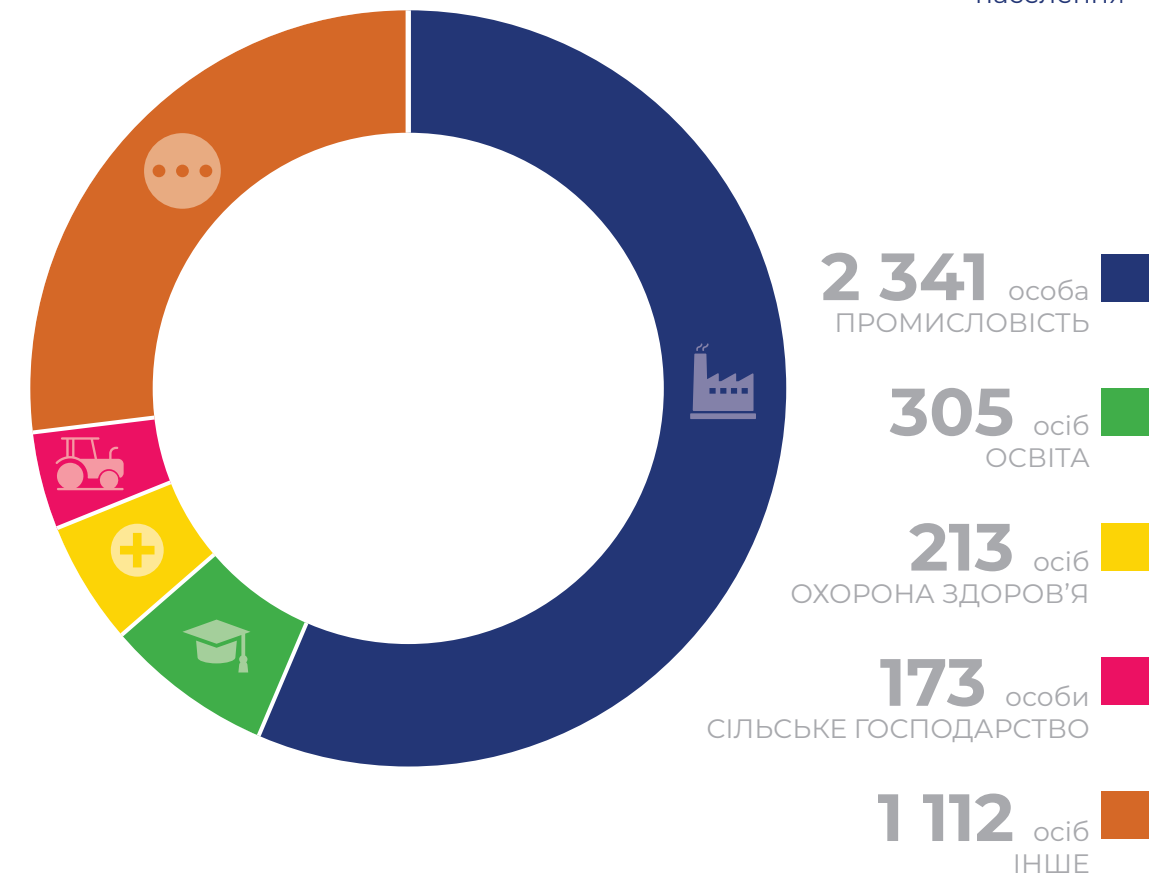


ЗАГАЛЬНА ХАРАКТЕРИСТИКА ГРОМАДИ

ПЕТРОПАВЛІВСЬКА СЕЛИЩНА ТЕРИТОРІАЛЬНА ГРОМАДА



5 323 особи
працездатне
населення



ОСВІТА

5 закладів
дошкільної освіти

5 закладів
середньої освіти

1 заклад
професійно-
технічної освіти

БЮДЖЕТ

84 385,72 тис. грн
2021 рік



ГЕОГРАФІЯ ТА ТЕРИТОРІАЛЬНИЙ ХАРАКТЕР

Петропавлівська селищна територіальна громада утворена у 2020 році. Відповідно до територіально-адміністративного поділу до складу громади входить 8 населених пунктів з адміністративним центром в смт. Петропавлівка.

Громада розташована в степовій природній зоні України в північно-східній частині території Дніпропетровської області. Ландшафт громади переважно рівнинний. На території громади в основному зосереджені поклади кам'яного вугілля, а поблизу с. Лозове – глини.

Першотравенська громада розташована в зоні помірних широт. У регіоні, де розташована громада, клімат помірно-континентальний. У цілому, він характеризується відносно прохолодною зимою і спекотним літом. Середньорічна кількість опадів 425-475 мм, переважають вітри північно-східного і східного напрямів.

Громада на півночі межує із Брагинівською сільською територіальною громадою, на заході від неї знаходяться Миколаївська сільська територіальна громада та Першотравенська міська територіальна громада, на півдні – Слов'янська сільська територіальна громада, на сході – Українська сільська територіальна громада.

Загальна площа Петропавлівської територіальної громади – 225,14 кв.км, що складає 0,71% від площі Дніпропетровської області.

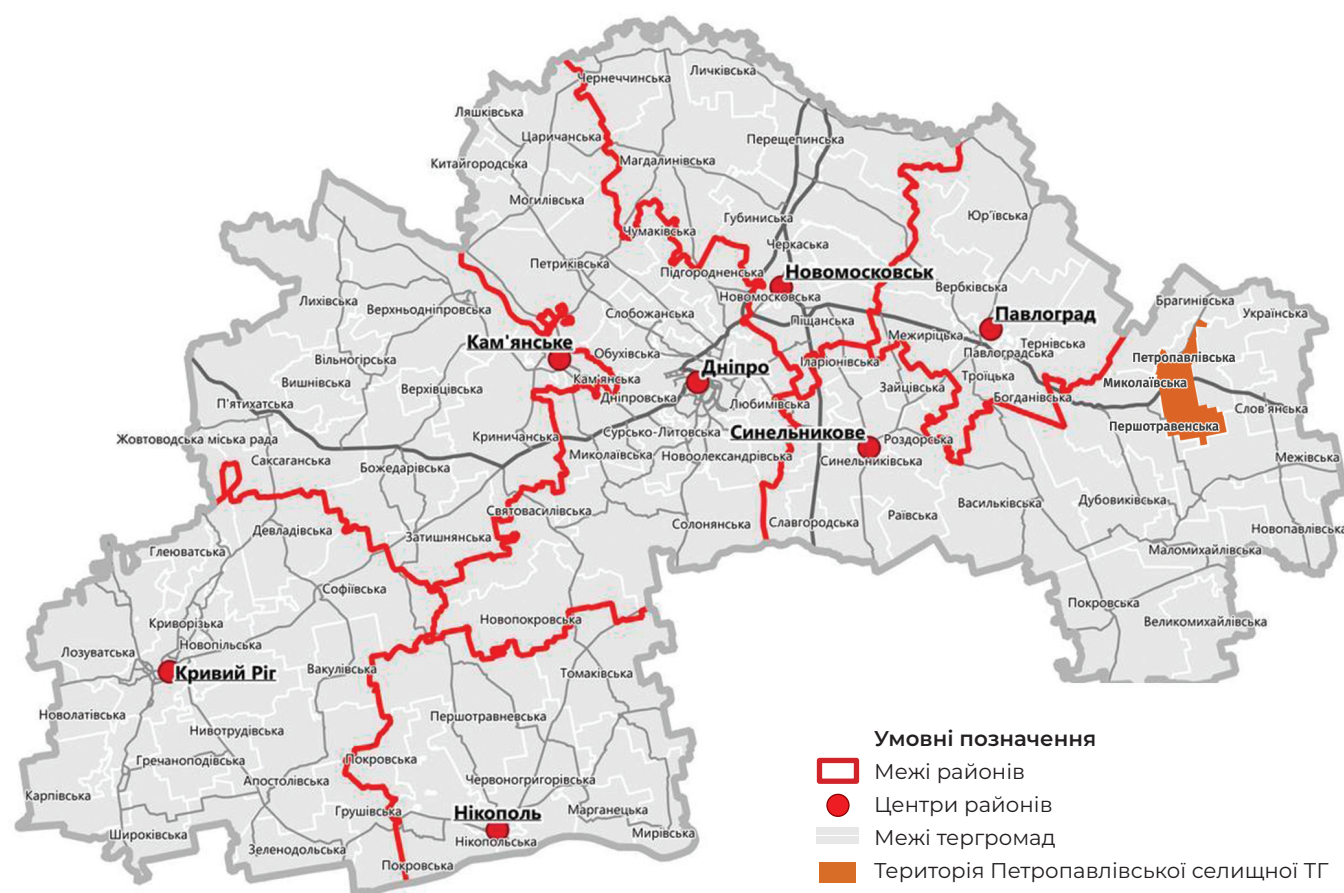


Рисунок 1 – Географічне розташування
Петропавлівської селищної територіальної громади

Адміністративний центр – смт. Петропавлівка – знаходиться на відстані 127 км від обласного центру м. Дніпро, 90 км від районного центру м. Синельникове та 611 км від м. Київ. Відстань до адміністративних центрів сусідніх територіальних громад: с. Миколаївка – 17 км, м. Першотравенськ – 18 км, с. Богинівка – 8,5 км, с. Слов'янівка – 26 км, с-ще Українське – 14 км.

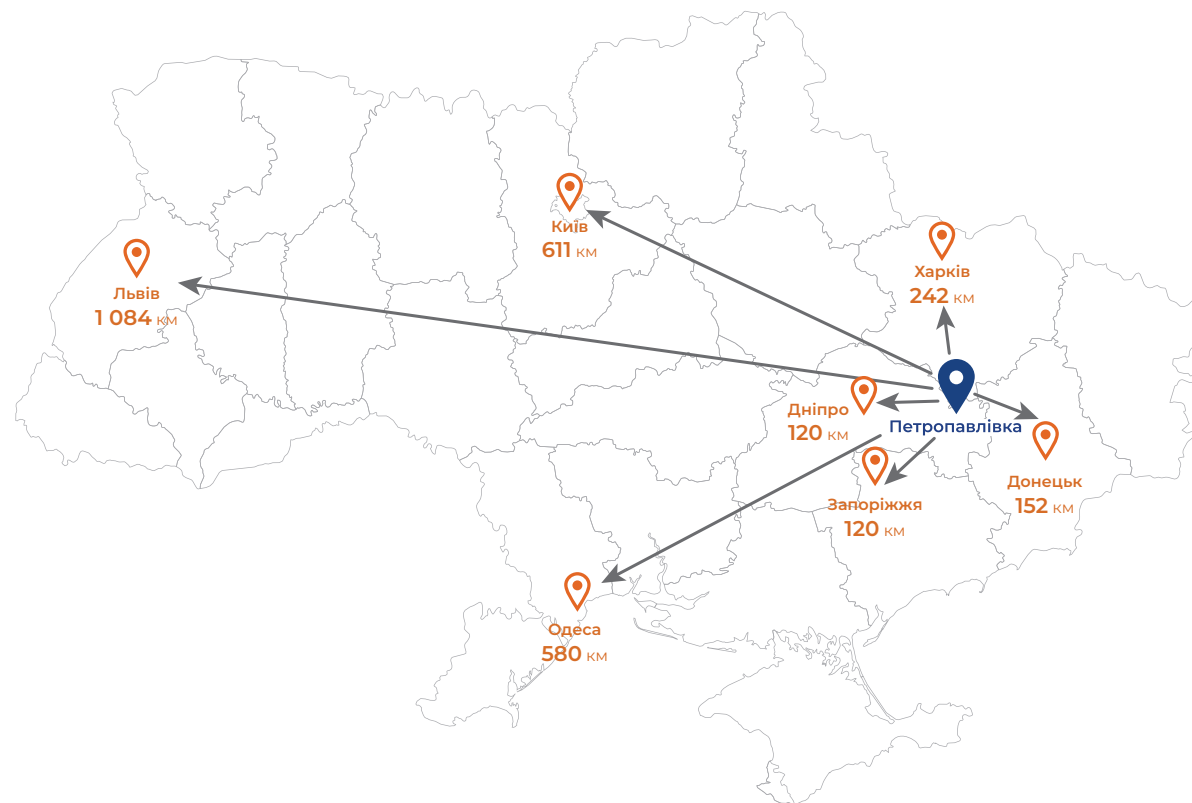


Рисунок 2 – Відстань до найбільших міст України

Відстань від адміністративного центру громади до майже усіх населених пунктів не перевищує 21 км.

Таблиця 1. – Адміністративний поділ громади

	Населені пункти	Площа, га	Відстань до адміністративного центру, км
Петропавлівська селищна рада	смт. Петропавлівка	811,3	0
	смт. Залізничне	132,6	7
Лозівська сільська рада	с. Лозове	181,59	17,5
	с. Роздори	90,28	21
	с. Росішки	133,74	14,5
Самарська сільська рада	с. Самарське	257,3	5
	с. Васюківка	50,7	16
	с. Лугове	37,6	13



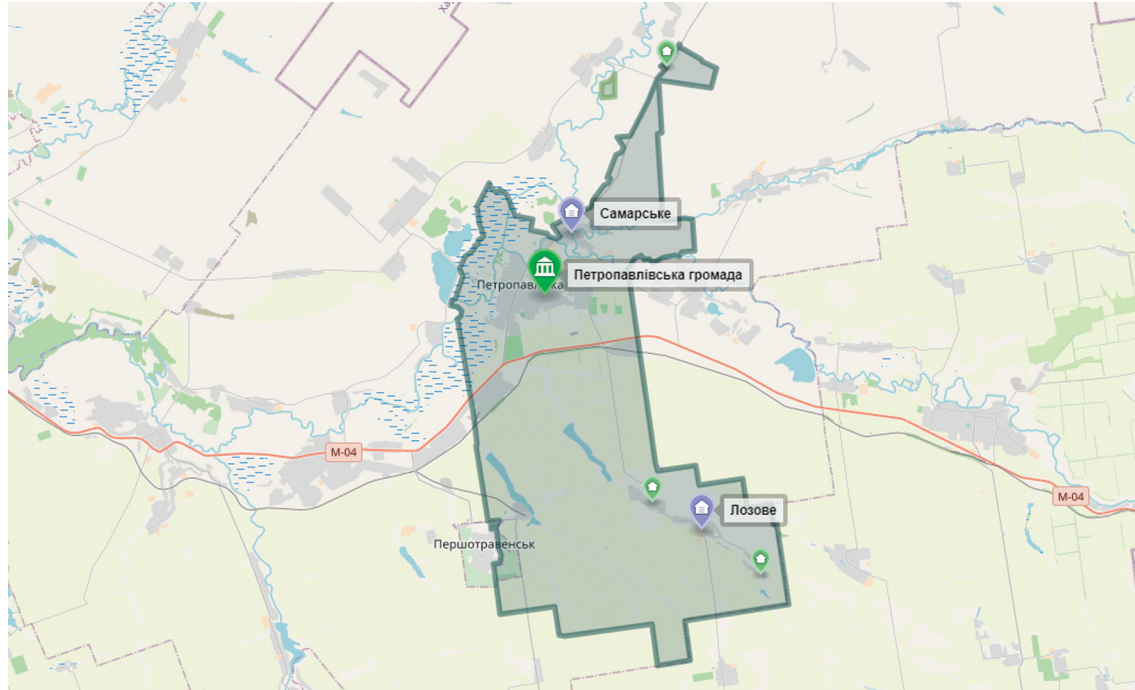
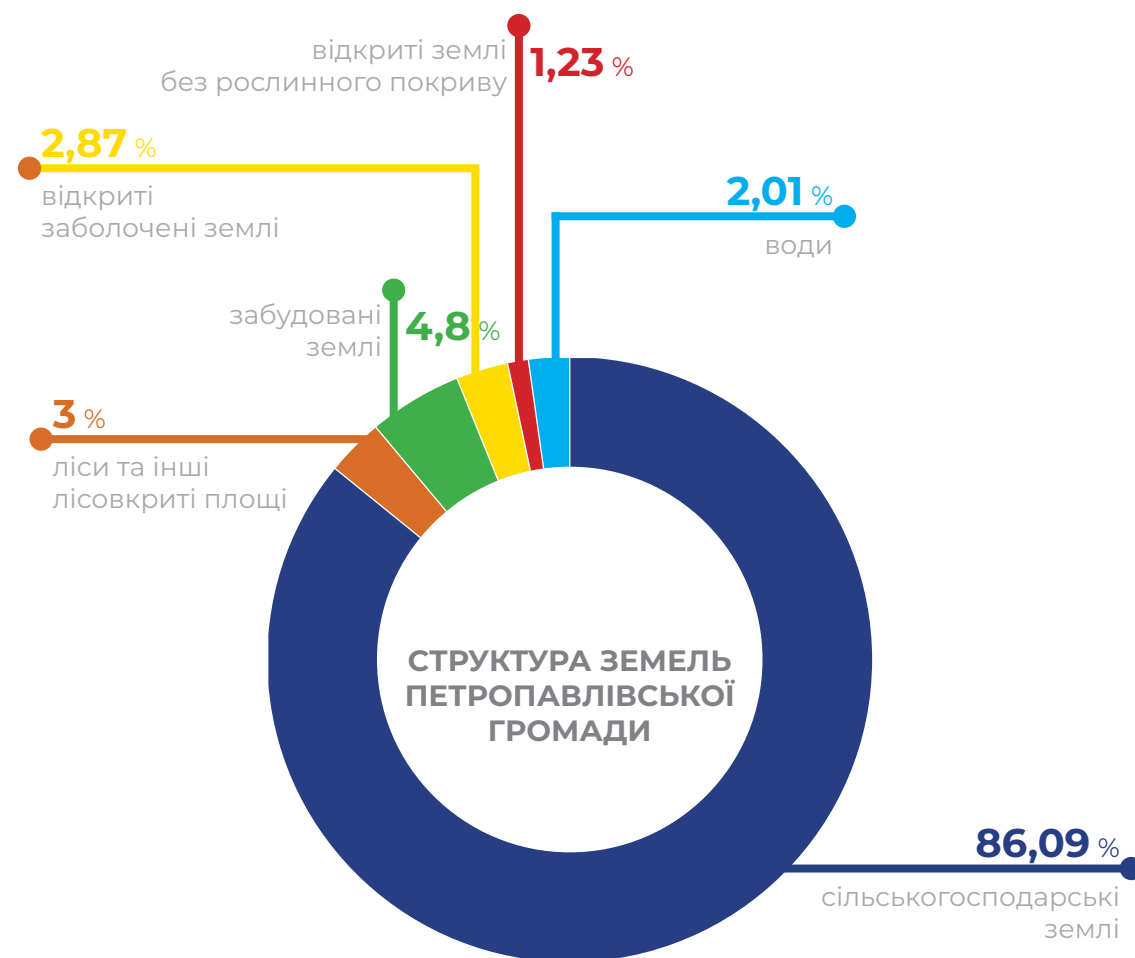


Рисунок 3 – Територія Петропавлівської громади

Із загальної площі Петропавлівської громади (22 513,699 га) основну більшість складають сільськогосподарські землі – 19 382,4708 га.



Із загальної площі сільськогосподарських земель угіддя складають 18 917,9286 га, з них: рілля – 15 298,9922 га, багаторічні насадження (сади та інші) – 474,5657 га, сіножаті – 22 га, пасовища – 3 122,1702 га, землі під господарськими будівлями і дворами – 271,2762 га, під господарськими шляхами і прогонами – 184,166 га, землі, що перебувають у стадії меліоративного будівництва та відновлення родючості.

Ліси та інші лісовкриті площі складають 673,1817 га. На забудовані землі припадає 1 080,3048 га. Із них:

- житлова одно- та двоповерхова забудова – 198,8567 га;
- землі промисловості – 197,5454 га;
- землі комерційного використання – 33,4355 га;
- землі громадського призначення – 35,0388 га;
- землі змішаного використання – 1,4394 га;
- землі, що використовуються для транспорту та зв'язку (дороги, залізниця та інші) – 262,4821 га;
- землі, що використовуються для технічної інфраструктури (видалення відходів, водозабезпечення та очищення стічних вод, виробництво та розподілення електроенергії, інші) – 138,9693 га;
- землі, що використовуються для відпочинку та інші відкриті землі (вулиці, зелені насадження загального користування, кладовища тощо) – 171,3442 га;

Відкриті заболочені землі – 645,2343 га.

Відкриті землі без рослинного покриття або з незначним рослинним покриттям – 276,7174 га.

Внутрішні води – 452,99 га. З них: річки та струмки – 110,2 га, штучні водотоки – 0,6 га, озера та інші замкнуті водойми – 147,69 га, ставки – 194,5 га.

Землі історико-культурного призначення (з усіх земель) складають 1,2369 га.

У ґрунтовому покритті переважають чорноземи середньогумусні, а також – чорноземи звичайні маломісні.

На території Петропавлівської громади розташовано два лісові масиви, котрі знаходяться у державній власності:

- хвойний ліс площею 17,8 га на території Самарської сільської ради;
- змішаний ліс площею 31,2 га поблизу смт. Петропавлівка на березі р. Бик.

Через територію громади протікають річки Самара та Сухий Бичок, наявні два ставки – біля с. Лозове площею 26,5 га та на території колишнього КСП «Більшовик» – 86,57 га. Також у громаді є ландшафтний заказник загальнодержавного значення «Петропавлівські лимани» площею 923,6 га, землі котрого передані в комунальну власність.

Станом на квітень 2021 року в громаді наявна схема планування частини території Петропавлівської селищної ради, розроблена в 2010 році.



НАСЕЛЕННЯ ТА ДЕМОГРАФІЯ

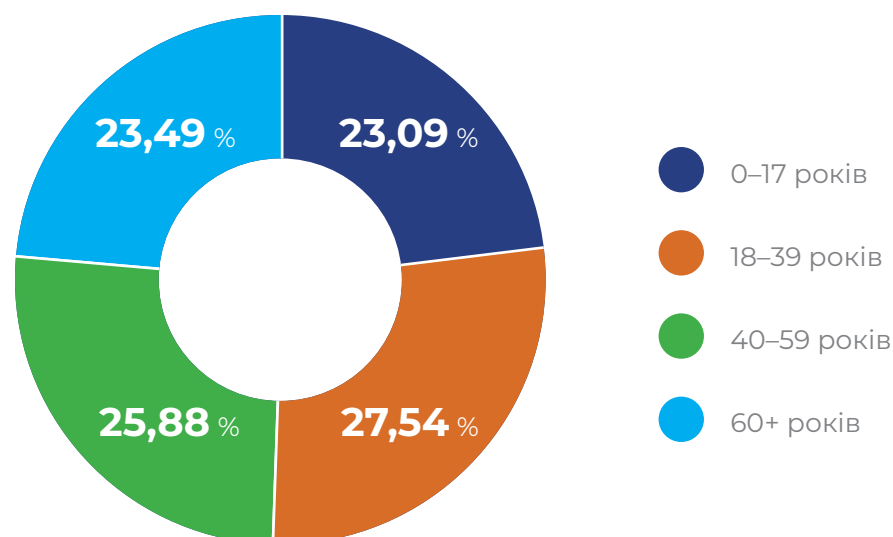
Станом на 1 квітня 2021 року на території Петропавлівської громади проживає 10 177 осіб.

Щільність населення в громаді станом на 2021 рік складає 45 осіб/кв.км. Варто зазначити, що щільність населення в Синельниківському районі становить 31,06 осіб/кв.км, а в Дніпропетровській області загалом цей показник складає 99,54 осіб/кв.км.

Таблиця 2. – Кількість мешканців у розрізі населених пунктів громади

Назва населеного пункту	Станом на 01.04.2021
Петропавлівська селищна рада	8 581
смт. Петропавлівка	8 021
смт. Залізничне	560
Лозівська сільська рада	579
с. Лозове	275
с. Роздори	48
с. Росішки	256
Самарська сільська рада	1 017
с. Самарське	928
с. Васюківка	69
с. Лугове	20

Станом на 2021 рік в громаді по кількості переважають чоловіки – 51,22% (5 213 осіб), а жінки складають 48,78% (4 964 осіб). Розподіл населення за віком у громаді має такий вигляд:



Кількість внутрішньо переміщених осіб (ВПО) з Донецької та Луганської областей, які проживають в громаді, становить 804 особи станом на 1.04.2021 року.

ЛЮДСЬКІ РЕСУРСИ ТА РИНОК ПРАЦІ

Основою розвитку Петропавлівської громади є трудові ресурси. Станом на 2021 рік у громаді є працездатними 5 323 особи. Рівень освіти працездатного населення: початкова – 320 осіб, середня – 3 034 особи, середня спеціальна – 532 особи, вища – 1437 осіб.

Кількість зайнятого населення в громаді складає 4 144 особи на початок 2021 року. Із цієї кількості більшу частину становить зайняте населення: 2 341 особа працює у добувній промисловості, 305 осіб є працівниками освіти, 213 – сфери охорони здоров'я, 173 особи зайняті в сільському господарстві, 153 – у сфері державного управління, 102 особи працюють в торгівлі, 60 осіб – у сфері транспорту та зв'язку.

Таблиця 3. – Зайнятість населення за сферами

Сфера	Кількість зайнятих осіб	% до загальної кількості зайнятого населення
Добувна промисловість	2 341	56,49
Освіта	305	7,36
Охорона здоров'я	213	5,14
Сільське господарство	173	4,17
Державне управління	153	3,69
Торгівля	102	2,46
Діяльність транспорту та зв'язку	60	1,45
Інше	797	19,23

Найбільші роботодавці в межах громади у сфері сільського господарства: АФ «Нібас», СФГ «Овен», ФГ «Відродження», СФГ «Світанок», СФГ «Мальва», ФОП Погрібняк.

Найбільші роботодавці в межах громади у сфері торгівлі: ТОВ «Ріджен», ФОП Вистроп, ФОП Король, ФОП Діденко, ФОП Кравченко, ФОП Матвієнко. А також: ТОВ «Омега», ТОВ «Укрзалізниця», ДТЕК «Дніпроелектромережі».

Станом на квітень 2021 року у сфері добувної промисловості, зокрема, в шахтах або філіалах ДТЕК «Павлоградвугілля», працюють 989 жителів Петропавлівської громади.

Таблиця 4. – Кількість працівників ДТЕК «Павлоградвугілля», які проживають у Петропавлівській громаді

Шахтоуправління	К-сть працівників
ШУ Першотравенське (ш. Степова, ш. Ювілейна)	575
ШУ Дніпровське (ш. Дніпровська, ш. Сташкова)	270
ШУ Тернівське (ш. Самарська, ш. Західно-Донбаська)	60
Філіали	84



ІНФРАСТРУКТУРА



Транспорт

У смт. Залізничне знаходиться залізнична станція Петропавлівка (до 2017 року – Брагинівка) – проміжна залізнична станція 4-го класу Дніпровської дирекції залізничних перевезень Придніпровської залізниці на одноколінійній електрифікованій постійним струмом лінії Роз'їзд № 5 – Павлоград I між станціями Миколаївка-Донецька (12 км) та Слов'янка (17 км). Щодо пасажирських перевезень, то на станції Петропавлівка зупиняються лише приміські поїзди, що курсують до станцій Новомосковськ-Дніпровський, Синельникове I, Дніпро-Головний, Покровськ та Лозова.

Загальна протяжність автомобільних доріг у Петропавлівській громаді складає 75,3 км. Переважає асфальтоване покриття.

Через територію громади проходять дороги державного (міжнародні) та місцевого значення (територіальні, обласні та районні).

Таблиця 5. – Транспортні шляхи, що проходять через громаду

Категорія дороги	Індекс	Найменування
Міжнародні	М-04	Знам'янка – Луганськ – Ізварине
Територіальні	Т-04-24	Веселе – Олександропіль – Петропавлівка – /М-04/
Обласні	О-041302	Петропавлівка – Солнцево
	О-041301	Петропавлівка – Роздори
	О-041306	Лозове – Новотроїцьке – /Т-04-06/
Районні	С-041303	Мар'їна Роща – Петрівка до а/д Петропавлівка – Сонцеве – Богданівка
	С-041305	Дмитрівка – Добровілля – /Васильківка – Миколаївка/

Усі дороги, крім автодороги М-04, знаходяться в незадовільному стані, тому потребують капітального ремонту.

Пасажиропотік, що проходив через громаду у 2020 році, склав 38 245 осіб. Упродовж I кв. 2021 року через громаду перевезено автомобільним транспортом 9 822 особи (за даними Дніпропетровського обласного підприємства автобусних станцій). Загалом через Петропавлівську громаду курсує 30 автобусних рейсів: 8 приміських, 12 міжміських та 10 міжобласних.



Екологічна інфраструктура

Найпоширенішими забруднюючими речовинами, що фіксуються в межах громади, є діоксид вуглецю, діоксид азоту, діоксид сірки, сажа, пил та ін. Окрім цього, в громаді спостерігається забруднення водних об'єктів, спричинене, крім іншого, недбалістю жителів. небезпечний вплив на довкілля також мають стихійні сміттєзвалища, розташовані у таких населених пунктах громади (станом на початок 2021 року):

- с. Самарське (1,6 га);
- с. Лозове (0,5 га).

Збором та вивезенням твердих побутових відходів (ТПВ) у громаді займається ТОВ «Комунальщик – 2011». Наразі в громаді відсутній полігон для захоронення твердих побутових відходів.

Поблизу м. Першотравенськ надано в оренду 5 га земель для розміщення та обслуговування підприємства для сортування ТПВ. Також у смт. Петропавлівка біля окремих багатоповерхових будинків розміщені контейнери для збору пластику та скла.

Щороку на сміттєзвалища потрапляє близько 7 000 тон твердих побутових відходів. Станом на 2021 рік тариф на вивезення ТПВ становить 26 грн з особи. Підприємство «Комунальщик – 2011» має договір з 75,5% домогосподарств (1 791 договір).



Водопостачання

У Петропавлівській громаді переважає децентралізоване постачання питної води. До всіх населених пунктів громади здійснюється довіз питної води за попередньо сформованим графіком.

Товариство з обмеженою відповідальністю «Комунальщик – 2011» забезпечує населені пункти громади питною водою. Станом на початок 2021 року 1 770 домогосподарств в громаді уклали договори для отримання питної води із централізованого водогону.

Протяжність водогону в громаді станом на початок 2021 року складає 44,4 км. Водогін наявний в смт. Петропавлівка та с. Самарське. Упродовж 2019-2020 років у громаді було частково замінено зношений водогін.

У межах громади налічується 3 свердловини, з яких 1 є резервною. Виробнича потужність насосної станції становить 8,760 тис. куб. м/добу. Також у громаді наявні 2 водонапірні вежі Рожновського, проте лиш одна в робочому стані. Об'єм робочої вежі становить 0,6 тис. куб.м. Іншими джерелами питної води в громаді є криниці та свердловини – 100 шт. та 1 800 шт. відповідно. Здебільшого, криниці не є функціональними, оскільки у них немає води.

Протяжність мереж водовідведення складає 1,6 км. Стан цих мереж є задовільним. Також наявні поля фільтрації, що теж перебувають у задовільному стані.

Тарифи на питну воду є різними для промислових підприємств та населення. Так населення отримує питну воду за ціною 30 грн/куб.м., а для потреб промисловості тариф складає 35,4 грн/куб.м.



Енергетична інфраструктура та постачання енергії

ТОВ «Дніпровські енергетичні послуги» здійснює постачання електроенергії в Петропавлівську селищну територіальну громаду.

Станом на квітень 2021 року в громаді наявні домашні сонячні електростанції різної потужності. Так 43 домогосподарства в громаді встановили СЕС потужністю 30 кВт (з них 41 станція знаходиться в смт. Петропавлівка та по одній в смт. Залізничне та с. Лозове). Також у смт. Петропавлівка діє домашня СЕС потужністю 50 кВт.

У Петропавлівській громаді 19,0535 га землі (територія колишнього аеродрому) можуть бути використані під будівництво станцій відновлюваної енергії. Дана територія знаходиться за 1,3 км від південної околиці смт. Петропавлівка (кадастровий номер 1223855100:01:001:7162)

Що стосується газопостачання, то 2 546 домогосподарств/квартир є газифікованими. Станом на початок 2021 року 1 125 домогосподарств не газифіковані.



Зв'язок

У Петропавлівській громаді здійснюють свою діяльність 2 основні оператори мобільного зв'язку – Vodafone та Київстар. Варто зазначити, що в громаді відсутні населені пункти із проблемним покриттям мобільного зв'язку.

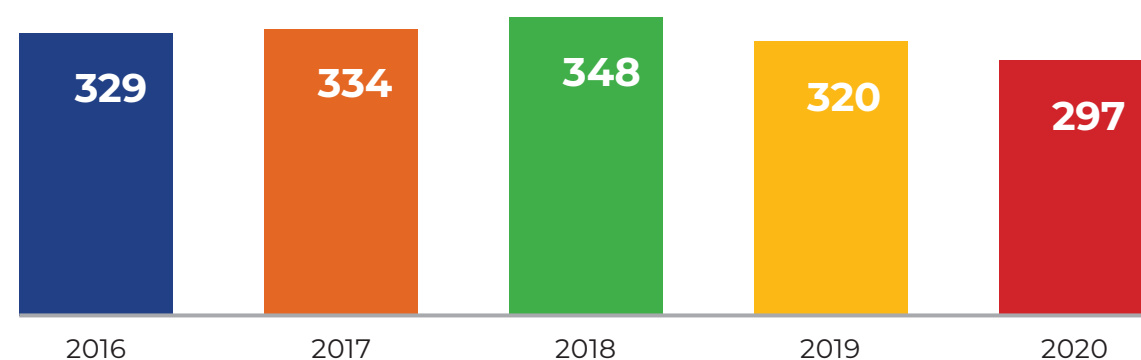
Загалом, близько 30% домогосподарств мають підключення до Інтернету. Основними Інтернет-провайдерами в громаді є Приватна телерадіокомпанія «Візит» та «StarNet». Станом на квітень 2021 року в с. Васюківка та с. Лугове відсутня можливість підключення до Інтернету.



Освітня інфраструктура

У громаді станом на початок 2021 року функціонує 5 закладів дошкільної освіти (ЗДО). У смт. Петропавлівка діє 3 комунальні дошкільні заклади, в с. Самарське та смт. Залізничне – по 1 закладу дошкільної освіти.

КІЛЬКІСТЬ ДІТЕЙ У ЗАКЛАДАХ ДОШКІЛЬНОЇ ОСВИТИ



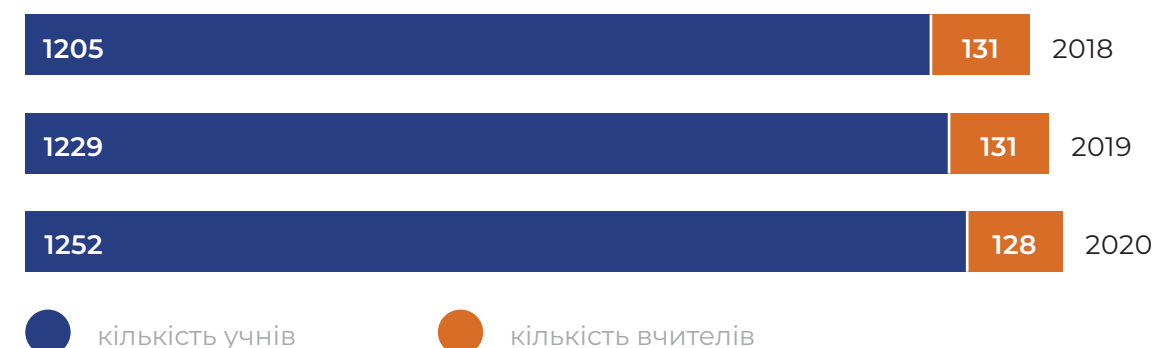
Варто зазначити, що в громаді спостерігається зменшення кількості вихованців дошкільних закладів. Так у 2020 році кількість дітей становила 297, а в попередньому році – 320 дітей. Завантаженість дошкільних закладів у 2020 році складала 99 дітей на 100 місць. У попередні роки завантаженість закладів освіти становила: 107 дітей на 100 місць у 2019 році, 117 дітей на 100 місць у 2018 році, 112 дітей на 100 місць у 2017 році та 110 дітей на 100 місць у 2016 році.

У громаді функціонує 3 загальноосвітніх навчальних заклади та 2 філії:

- Петропавлівська ЗОШ I-III ступенів №1;
- Петропавлівська ЗОШ I-III ступенів №2 з професійним навчанням;
 - Філія – Лозівська загальноосвітня школа I-II ступенів;
 - Філія – Самарська загальноосвітня школа I-II ступенів;
- Петропавлівська заочна школа.

Упродовж крайніх років у громаді спостерігається позитивна тенденція щодо кількості учнів у навчальних закладах.

КІЛЬКІСТЬ УЧНІВ ТА ВЧИТЕЛІВ У ЗАГАЛЬНООСВІТНІХ НАВЧАЛЬНИХ ЗАКЛАДАХ



кількість учнів



кількість вчителів

На території громади функціонує Петропавлівське відділення Межівського ПТУ. Випускники цього навчального закладу можуть отримати такі спеціальності: оператор комп'ютерного набору; робітник фермерського господарства; водій-тракторист. Протягом 2018-2020 років спостерігалось зменшення кількості учнів та викладачів у навчальному закладі. У 2018/2019 навчальному році кількість учнів становила 175 осіб та кількість викладачів – 21 особа. У 2019/2020 навчальному році навчалось 150 учнів та працювало 20 викладачів. У 2020/2021 навчальному році навчалось вже 123 учні та працювало 18 викладачів.

У смт. Петропавлівка також функціонує Будинок творчості дітей та юнацтва (371 вихованець), Петропавлівська дитячо-юнацька спортивна школа (190 вихованців), Петропавлівська школа мистецтв (80 вихованців).





Соціальна інфраструктура

Первина медична допомога надається комунальним некомерційним підприємством «Петропавлівський центр первинної медико-санітарної допомоги». Вторинна медична допомога населенню громади надається комунальним підприємством «Петропавлівська центральна лікарня».

У цих закладах охорони здоров'я станом на початок 2021 року працює 191 особа медичного персоналу, а технічний персонал складає 46 осіб. Кількість сімейних лікарів – 9.

На території громади у смт. Петропавлівка діють Петропавлівський центр зайнятості та Бюро надання безоплатної правової допомоги. Станом на 1 березня 2021 року 776 мешканців громади потребували соціального обслуговування.



Спорт та дозвілля

На території Петропавлівської громади функціонує 2 будинки культури, 4 бібліотеки та 1 музей. Усі заклади культури перебувають у комунальній власності громади. Усі наявні заклади культури знаходяться в задовільному стані.

Таблиця 6. – Перелік закладів культури

	Населений пункт	Заклад
Петропавлівська селищна рада	смт. Петропавлівка	КЗК «Петропавлівська центральна публічна бібліотека Петропавлівської селищної ради»
		КЗК «Петропавлівська дитяча бібліотека Петропавлівської селищної ради»
		КЗК «Петропавлівський селищний будинок культури Петропавлівської селищної ради»
		КЗК «Петропавлівський народний історико-краєзнавчий музей Петропавлівської селищної ради»
Лозівська сільська рада	с. Лозове	Лозівська сільська бібліотека
		Лозівський сільський будинок культури
Самарська сільська рада	с. Самара	Самарська сільська бібліотека

Станом на початок 2021 року в громаді діє 1 тренажерний зал (на території Петропавлівської ЗОШ І-ІІІ ступенів №1), наявний 1 стадіон (в смт. Петропавлівка), 4 спортивні майданчики (при загальноосвітніх школах) та 6 дитячих майданчиків (в смт. Петропавлівка). Також у смт. Петропавлівка функціонує дитячо-юнацька спортивна школа.

ЕКОНОМІКА І ПІДПРИЄМНИЦТВО

Основою підприємницької діяльності в громаді є сільське господарство, добувна промисловість і торгівля.

Станом на 1 січня 2021 року на території громади здійснюють економічну діяльність 17 товариств із обмеженою відповідальністю (із них 14 – у сфері торгівлі, 3 – у сфері діяльності автозаправних станцій), 298 фізичних осіб-підприємців та 11 селянських фермерських господарств. Основна частина ФОП зайнята в торгівлі (275), інші ж здійснюють діяльність у сфері сільського господарства (13) або надають побутові послуги (10).



14 ТОВ торгівля



3 ТОВ АЗС



275 ФОП торгівля



13 ФОП сільське господарство



10 ФОП побутові послуги

Частка податків від здійснення діяльності підприємствами в Петропавлівській громаді станом на 2021 рік складає 33%. Частка податків у бюджеті від здійснення діяльності ФОП станом на 2021 рік складає 20%.

Найпоширеніша спеціалізація сільськогосподарських господарств на території громади – це рослинництво. Здебільшого в громаді вирощують пшеницю, соняшник та рапс. Основна маса вирощеного врожаю здається ТОВ «АТ Каргіл».

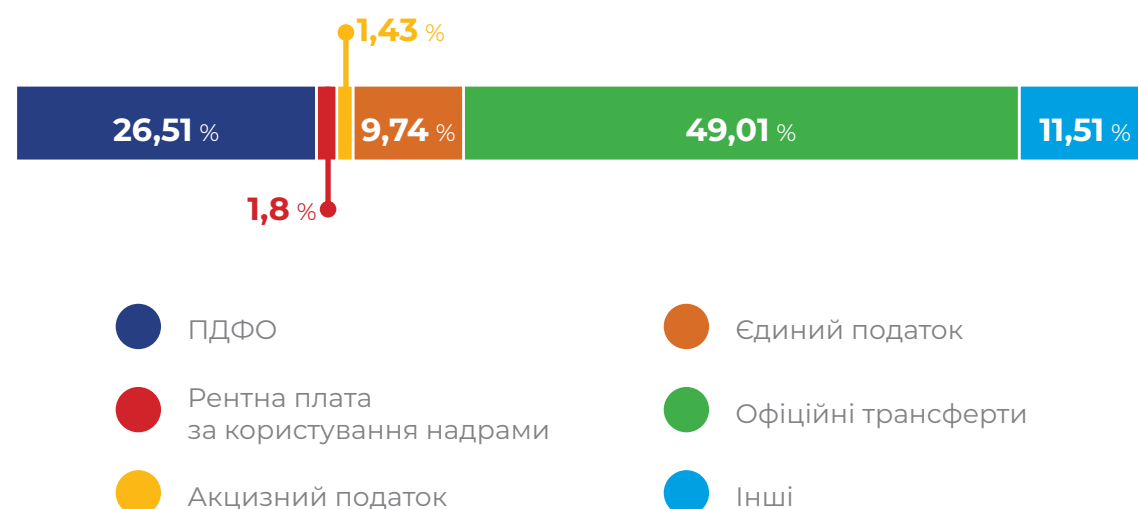
У сфері обслуговування в громаді надають послуги заклади харчування (6 кафе та 1 ресторан) у смт. Петропавлівка. На березі річки Самара розташована база відпочинку з гостьовими літніми будиночками на 20 ліжок.



БЮДЖЕТИ ТА ПОДАТКИ

Бюджет громади формується відповідно до положень Бюджетного кодексу України. Бюджет Петропавлівської громади на 2021 рік склав 84 385,72 тис. грн. У структурі бюджету переважають офіційні трансферти (49,01%), частка податкових надходжень складає 48,96%. Основу податкових надходжень складає податок на доходи фізичних осіб – 26,51%.

СТРУКТУРА БЮДЖЕТУ ПЕТРОПАВЛІВСЬКОЇ ГРОМАДИ
У 2021 РОЦІ, %



Станом на квітень 2021 року видатки бюджету розвитку складали 2 275,7 тис. грн. На цей ж період дохідна частина бюджету виконана на 105,5%.

Платниками сільськогосподарського податку в громаді є:

- АФ «Нібас»,
- ФГ «Ковальський»,
- СФГ «Хлібороб»,
- СФГ «Овен»,
- АФ «Кедр-Агро»,
- ФГ «Октан-плюс»,
- СФГ «Агротест-ЄГМ»

Порівняно із 2020 роком, податки на доходи фізичних осіб збільшилися: якщо у 2020 році надходження в бюджет від ПДФО складали 20 717 тис. грн, то у 2021 році ця цифра склала 22 374 тис. грн.

Надходження місцевих податків у бюджет також зросли у порівнянні з 2020 роком. У 2020 році місцеві податки склали 13 774,2 тис. грн, а в 2021 році – 14 462,9 тис. грн.

Аналогічно зростання спостерігалось щодо єдиного податку. У 2020 році до бюджету надійшло 7 755 тис. грн, а у 2021 році – 8 221 тис. грн.

ПОЛІТИЧНА СИТУАЦІЯ

У Петропавлівській громаді крайні вибори голови територіальної громади та депутатів відбулися 25 жовтня 2020 року.

Голова територіальної громади є безпартійним та був обраний за допомогою мажоритарної системи відносної більшості. Депутатський корпус складається із 22 депутатів, які обрані за мажоритарною системою відносної більшості. Кількість позапартійних депутатів – 21, кількість представників партій – 1 (Опозиційна платформа – За життя).

